



---

Dieses Mitteilungsblatt geht an alle Haushaltungen von Wenslingen und gilt als amtliches und allgemeines Publikationsorgan der Gemeinde Wenslingen.

Auflage: 330 Exemplare

Redaktion: Gemeindeverwaltung Wenslingen

---

Gemeindepräsident

Roger Grieder, Tel. 079 526 55 26  
Sprechstunden nach Vereinbarung

Gemeindeverwaltung

Verbund Schafmatt, Gemeinde Wenslingen  
Wenslingerstrasse 2, 4495 Zeglingen  
Tel. 061 983 03 43  
E-Mail [gemeinde@wenslingen.ch](mailto:gemeinde@wenslingen.ch); [www.wenslingen.ch](http://www.wenslingen.ch)

## Schalterstunden in Wenslingen und Zeglingen

Schalterstunden Wenslingen

Dienstag, 16.15 – 18.15 Uhr

Schalterstunden Zeglingen

Dienstag, 09.00 – 11.00 / 15.00 – 18.30 Uhr

Donnerstag, 09.00 – 11.00 Uhr

**Das Erscheinungsdatum und der Redaktionsschluss für die nächsten Gemeindenachrichten werden noch publiziert.**

---

## INHALT

Bevölkerungsstatistik per 31.12.2024

Mitteilungen

Aus dem Gemeinderat

Bürgergemeinde

Kreisschule

Ref. Kirche Schafmatt-Wisenberg

Zivilschutz

Mütter- und Väterberatung

Pro Senectute - Steuern

Ausbildungsbeiträge

Veranstaltungskalender

Pilzkontrolle/Pilzbericht 2024

Vereine und Private

Beilagen:

Info + Einzahlungsschein Grünabfuhr



## Bevölkerungsstatistik per 31.12.2024

Nach Bewilligung	Total	weiblich	männlich
Schweizer BürgerInnen	665	351	314
Ausländische Staatsangehörige	57	26	31
Total	722	377	345
<b>Nach Bürgerrecht</b>			
OrtsbürgerInnen	208	106	102
SchweizerbürgerInnen	457	245	212
Total	665	351	314
<b>Nach Konfession</b>			
evangelisch-reformiert	388	204	184
römisch-katholisch	55	30	25
christ-katholisch	1	1	0
andere	278	142	136
Total	722	377	345

**Bestand der Wohnbevölkerung bei Redaktionsschluss: 720 Einwohner.**

---

## Öffnungszeiten Gemeindeverwaltung

---

**An folgenden Tagen sind die Gemeindeverwaltungen Wenslingen und Zeglingen geschlossen:**

Über die Osterfeiertage, vom 17. – 21. April 2025  
Auffahrt: 29. + 30. Mai 2025

Bei einem **Todesfall** wenden Sie sich bitte an 079 351 20 24.

Das Bestattungsunternehmen Bernhard Sutter Sissach Tel. 061 971 46 43 oder Bestattungsunternehmen in der Umgebung können jederzeit aufgeboden werden.



# Gratulationen

Gratulationen im 2. Quartal 2025



## **Geburtstage werden aus Datenschutzgründen digital nicht publiziert.**

---

### **Wohnortwechsel online melden mit eUmzug CH**

Einwohnerinnen und Einwohner sowie Weg- und Neuzuzüger können sich rund um die Uhr bequem online an-, ab- und ummelden. Der Kanton Basel-Landschaft und weitere Kantone haben sich zum Verbund eUmzug Schweiz zusammengeschlossen und bieten eine gemeinsame Lösung für die online Adressänderung an.

Mit eUmzug können Sie Ihren Umzug online melden. Mit «Umzug» ist dabei die Adressänderung innerhalb der gleichen Gemeinde oder der Wegzug aus Ihrer heutigen Wohngemeinde in eine andere Gemeinde gemeint.

Informationen zu eUmzug und das Onlineformular finden Sie unter folgendem Link:

[www.eumzug.swiss](http://www.eumzug.swiss)

### **Hinweise für Hundehaltende**

Die Eidgenössische Tierseuchenverordnung (TSV, SR 916.401) verpflichtet Hundehaltende, ihre Hunde innert 10 Tagen bei Erwerb, Übernahme oder Tode zu melden.

Bitte melden Sie sich persönlich bei der Gemeindeverwaltung, um den Hund zu registrieren oder abzumelden. Bei der Anmeldung sind der Impfausweis des Hundes und der Versicherungsnachweis für Hundehaltende vorzulegen. Die Anmeldegebühr beträgt CHF 20.00 und ist bei der Anmeldung bar zu bezahlen.

Die Gemeinde erfasst die Hundehaltenden in der AMICUS Hundedatenbank.



---

# MITTEILUNGEN

---

## Mäuseschwänze

**NEU** können Mäuseschwänze am 17. und 21. November 2025 nach vorgängiger Terminvereinbarung beim Werkhof+, Simon Itin, Tel. 061 981 18 84 beim Werkhof in Rünenberg abgegeben werden.



## Statistik 2024

Die Arbeiten der Gemeindebehörden hatten 2024 folgenden Umfang:

- 4 Einwohnergemeindeversammlungen
- 24 ordentliche Sitzungen des Gemeinderates
- 9 Sitzungen der Sozialhilfebehörde
- 5 Sitzungen der Rechnungs- und Geschäftsprüfungskommission
- 7 Sitzungen des Kreisschulrates
- 3 Sitzungen der Feuerwehrverbund-Kommission WE-OL
- 2 Sitzungen der Fachkommission Zonenvorschriften Siedlung
- 5 Sitzungen der Fachkommission Zonenvorschriften Landschaft
- 1 Sitzung der Schülermittagstischkommission



## Strassenreinigungen 2025

Die Strassenreinigung findet vom April bis November, jeweils am ersten Freitag des Monats statt.

04.04.	02.05.	06.06.	04.07.
08.08.	05.09.	03.10.	07.11.

## Ausbildungsbeiträge (Stipendien und Ausbildungsdarlehen)

Sämtliche Informationen zu Stipendien sowie Ausrichtung von Ausbildungsbeiträgen erhalten Sie über die Homepage des Kantons Basel-Landschaft, [www.afbb.bl.ch](http://www.afbb.bl.ch). Ebenfalls können die Gesuche direkt bei der Abteilung Ausbildungsbeiträge, Mail: [stipendien@bl.ch](mailto:stipendien@bl.ch), (Telefon: 061 552 79 99), Rosenstrasse 25, 4410 Liestal oder bei der Gemeindeverwaltung bezogen werden.

## Kadaversammlung

Der Kadaver kann nur noch auf Voranmeldung während der Arbeitszeiten erfolgen.  
Tel. 061 981 55 59, Pikettdienst 077 520 88 31.  
s. Abfallkalender auf der Webseite.

## Abfallstatistik 2024

Siedlungsabfall	97.63 Tonnen
Altkarton	25.33 Tonnen
Altpapier	30.83 Tonnen
Altglas	25.44 Tonnen
Alu/Blech	1.71 Tonnen
Altöl	0.53 Tonnen
Kadaver	0.62 Tonnen
Metall	0.45 Tonnen
Kunststoff	3.43 Tonnen
Organische Abfälle	75.60 Tonnen

## Info Neuanstellung Tanja Steinmann im Verwaltungsverbund

Per 1. April 2025 begrüßen wir recht herzlich Tanja Steinmann, Jahrgang 1968, aus Möhlin in unserem Verwaltungsverbund. Sie wird das Verbundteam als Verwaltungsangestellte und Gemeindeschreiberin der Gemeinde Oltingen komplettieren. Wir freuen uns auf eine angenehme Zusammenarbeit.



# MITTEILUNGEN

## Helfen Sie mit...

### Entsorgung von invasiven Neophyten

Durch eine unsachgemässe Entsorgung von fortpflanzungsfähigem Pflanzenmaterial wie Samen, Blüten, Wurzeln oder Rhizomen können Neophyten unbeabsichtigt verbreitet und weiter ausgebreitet werden.

Für die fachgerechte Entsorgung von Pflanzenmaterial invasiver Neophyten stellt der Kanton Basel-Landschaft in der Gemeinde Rünenberg eine Entsorgungsmulde zur Verfügung, die von der Bevölkerung der Region kostenlos genutzt werden kann. Dies ist besonders hilfreich, wenn grössere Mengen an Pflanzenmaterial anfallen.

**Wichtig: Da das Material in einem Bioreaktor thermophil vergoren wird, darf nur Pflanzenmaterial in der Mulde entsorgt werden – keine Plastiksäcke oder anderen Abfälle.**

Um sicherzustellen, dass die Mulde bei der Anlieferung geöffnet ist, muss zuvor der Werkhof unter der Telefonnummer 061 981 18 84 kontaktiert werden. Es empfiehlt sich, Randzeiten für die Anlieferung einzuplanen.

**Telefonzeiten Werkhof: 07:15 – 12:00 / 13:15 – 16:30**

Der Gemeinderat hat in seiner Sitzung vom 18. Februar 2025 beschlossen, künftig für kleinere Mengen kostenlos den Neophytensack zur Verfügung zu stellen.

Weitere Informationen dazu erhalten Sie am Floh-Markt, am Infostand der Fachkommission Zonenplan Landschaft und Natur- und Vogelschutzverein (siehe sep. Beitrag), welcher am **Samstag, 14. Juni 2025** vor dem Dorfladen in Wenslingen stattfinden wird.

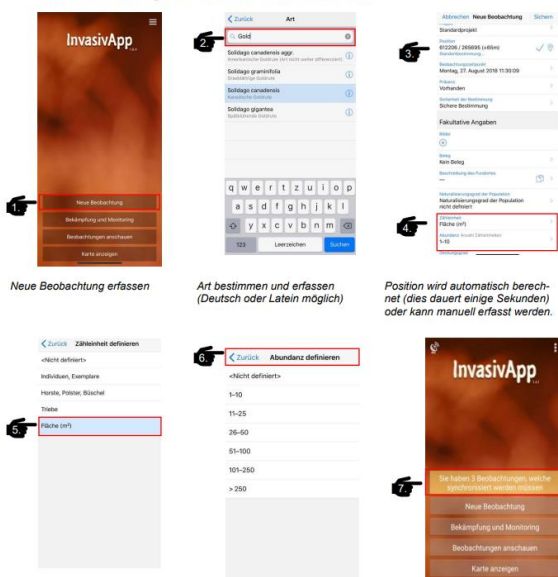
Details finden Sie auch auf der Webseite der Gemeinde unter [www.wenslingen.ch](http://www.wenslingen.ch) im Online-Schalter unter Neophyten.

### Wie erfasse ich Neophyten mit der InvasivApp?

Download der App (gratis)  
«InvasivApp» aus Google Play (Android) oder App Store (Apple) herunterladen und auf Smartphone installieren.



Neue Beobachtung erfassen und anschliessend übermitteln



Wählen Sie unter Zähleinheit Fläche (m<sup>2</sup>) aus.

Definieren Sie unter Abundanz die ungefähre Fläche des Bestandes (Grob-schätzungen möglich)

Beobachtung übermitteln. (Einmalig: Benutzerkonto erstellen und bestätigen.)



---

# A U S D E M G E M E I N D E R A T

---

## Vernehmlassungen

- Verbot der Unterrichtstätigkeit für Lehrpersonen/Änderung Bildungsgesetz
- Gesetzesänderung Stand- und Durchgangsplätze für Fahrende

## Baugesuche

**Baugesuche werden aus Datenschutzgründen digital nicht publiziert.**

## Gemeindeversammlung

Die nächste Gemeindeversammlung findet am **Dienstag, 24. Juni 2025** statt.

## Rücktritte Kommissionen

Folgende Rücktritte sind bei der Gemeinde eingegangen:

- Silvia Vogt, Kreisschulrat per 30.06.2025
- Melina Buess, Wahlbüro per 31.07.2025

Der Gemeinderat dankt den beiden Zurücktretenden für die geleisteten Dienste.

Der Gemeinderat legt die Ersatzwahl auf den 28. September 2025 fest. Es ist jede in Wenslingen stimmberechtigte Person wählbar (ausser Lehrpersonen, welche in Wenslingen wohnhaft und bei der Kreisschule Oltingen-Wenslingen angestellt sind). Es gilt das Mehrheitswahlverfahren (Majorzsystem).

Informationen finden Sie in den Aushängekästen sowie auf unserer Homepage.

Kandidaturen, welche bis 62 Tage vor der Wahl, d.h. Montag, 28.07.2025 um 12.00 Uhr bei der Gemeindeverwaltung eingehen, werden namentlich in einer Informationsliste publiziert und den Wahlberechtigten zusammen mit den Abstimmungsunterlagen zugestellt (gem. §27a, Abs. 1 des Gesetzes über politische Rechte).

## Verwaltungsverbund Schafmatt

Seit Beginn dieses Jahres haben unsere Mitarbeiterinnen der Verwaltung ihre Arbeitsplätze bei der Gemeindeverwaltung Zeglingen bezogen und arbeiten eng mit den Mitarbeiterinnen der restlichen Verbundgemeinden zusammen.

Um im Verbund ein einheitliches Konzept für die Kommunikationsmedien und ein gemeinsames Corporate Design zu entwickeln, wurde eine Arbeitsgruppe ins Leben gerufen. Diese prüft, wie und in welcher Form die verschiedenen Medien (wie Homepage, Gemeindenachrichten etc.) sinnvoll zusammengeführt werden können. Wir sind gespannt auf das Projekt und darauf, weitere Arbeitsschritte im Verbund zu optimieren und zu vereinfachen.

### **Bitte beachten!**

Der **Briefkasten bei der Gemeindeverwaltung in Wenslingen** wird nur noch **einmal wöchentlich an einem Dienstag** bedient. **Ausnahme bilden die Abstimmungscouverts**, welche auch bei einer Abstimmung dem Briefkasten entnommen werden.

Wir bitten Sie, Briefsendungen an folgende Adresse zuzustellen:

Verbund Schafmatt  
Einwohnergemeinde Wenslingen  
Wenslingerstrasse 2  
4495 Zeglingen

---

# B Ü R G E R G E M E I N D E

---

## **Waldbegehung vom 07. Juni 2025**

Der Bürgerrat lädt die Dorfbevölkerung von Wenslingen herzlich zu einem gemütlichen Tag im Wald ein.

Treffpunkt um 11.00 Uhr bei der Mostgrotte (der Anlass findet bei jeder Witterung statt).

Fahrt mit Traktor und Wagen.

Revierförster, Markus Lüdin, begleitet den Anlass und führt uns mit seinen interessanten Informationen durch das Grossholz.

Im Anschluss wird für die Teilnehmenden ein kleines Zvieri bei der Waldhütte offeriert.

## **Gabholzbezug 2026**

Alle Gabholzbezüger des Bezugsjahres 2025 haben zusammen mit der Rechnung auch das Anmeldeformular für das Bezugsjahr 2026 erhalten. Zusätzliche Anmeldeformulare können unter [www.wenslingen.ch/politik-behoerden/buergergemeinde](http://www.wenslingen.ch/politik-behoerden/buergergemeinde) unter «Reglemente und Formulare» oder beim Bürgerrat bezogen werden. Die Abgabefrist für das Bezugsjahr 2026 endet am 30. September 2025.

## **Nächste Bürgergemeindeversammlung**

Freitag, 20. Juni 2025, 20.15 Uhr im Gemeindesaal.

## **Neue Postadresse der Bürgergemeinde Wenslingen**

Bürgergemeinde Wenslingen

Postfach

4493 Wenslingen

Internetseite der Bürgergemeinde:

[www.wenslingen.ch/politik-behoerden/buergergemeinde](http://www.wenslingen.ch/politik-behoerden/buergergemeinde)







## Mitteilungen der Schule

### Frühlingsgrüsse aus der Schule

Die ersten sonnigen Märztagelassen den Frühling erahnen und laden dazu ein, die wärmenden Sonnenstrahlen zu geniessen. Für unsere Schülerinnen und Schüler bedeutet diese Zeit auch: wohlverdiente Ferien! Nach zwei intensiven Monaten voller Lernen, Entdecken und gemeinsamer Erlebnisse dürfen sie nun ausspannen, Tage im Schnee verbringen oder Fasnacht feiern und neue Energie tanken.

Im Januar und Februar fanden die jährlichen Standortgespräche mit den Kindern und Eltern statt. Der Austausch war sehr bereichernd und hat uns darin bestärkt, den Lernweg der Kinder gemeinsam zu begleiten und zu unterstützen.

Wir grüssen Sie herzlich und wünschen Ihnen allen einen schönen Frühlingsbeginn.

Im Namen des Teams der Kreisschule Oltingen-Wenslingen  
Christian Rollka, Klassenlehrer 3./4. Klasse







## Weihnachtsfeier in Wenslingen



In den Wochen vor Weihnachten wurde in den Schulhäusern in Oltingen und Wenslingen fleissig gebastelt, gesungen und geprobt. Alle zwei Jahre findet die grosse Weihnachtsfeier als gesamtschulischer Anlass statt.

Die Mehrzweckhalle in Wenslingen war bis auf den letzten Platz gefüllt, als die Gemeinde zur

Weihnachtsfeier zusammenkam. In einer festlich geschmückten Atmosphäre genossen die Besucherinnen und Besucher eine besinnliche Einstimmung auf die Weihnachtstage.

Für viele ein Höhepunkt war die lebendige und humorvolle Geschichte, die Pfarrer Christian Bühler erzählte. Mit viel Ausdruck und einem Augenzwinkern sorgte er für einige Lacher und nachdenkliche Momente. Ein herzliches Dankeschön für diesen gelungenen Beitrag!

Musikalisch wurde der Anlass von den Kindern umrahmt. Mit ihren schönen Liedern brachten sie weihnachtliche Stimmung in die Halle und sorgten für viele berührende Momente.

Der anschliessenden Apéro bei Zopf und Punsch rundete den Abend ab. Vielen Dank dafür an die Kirchenpflege und den Schulrat.

Die Weihnachtsfeier war ein wunderbarer Anlass, um gemeinsam zur Ruhe zu kommen und die Vorfreude auf die Festtage zu teilen. Ein herzliches Dankeschön an alle, die zum Gelingen beigetragen haben!



## GOTTESDIENSTE

### Freitag, 4. April

19.30 Uhr, Kirche Rothenfluh

Passionsandacht mit Pfrn. Gabriella Schneider

### Sonntag, 6. April

10 Uhr, Kirche Oltingen

Gottesdienst mit Pfrn. Gabriella Schneider

Yvonne Yiu, Orgel

anschl. Kirchenkaffee in der Niklausstube

### Donnerstag, 10. April

15 Uhr, Zentrum Ergolz Ormalingen

Gottesdienst mit Pfarrer Andreas Marti

### Freitag, 11. April

19.30 Uhr, Kirche Kilchberg

Passionsandacht mit Pfr. Andreas Marti

### Palmsonntag, 13. April

09.30 Uhr, Kirche Rothenfluh <sup>1)</sup>

10.00 Uhr, Kirche Kilchberg <sup>2)</sup>

11.00 Uhr Kirche Oltingen <sup>3)</sup>

Konfirmations-Gottesdienste mit Pfr. Christian Bühler <sup>1,3)</sup>, Pfr. Martin Schmutz <sup>2)</sup>, Pfrn. Annina Völlmy <sup>2)</sup>, Orgel: Niklaus Giertz <sup>1)</sup>, Julia Karaeva <sup>2)</sup>, Nadja Lesaulnier <sup>3)</sup>

### Gründonnerstag, 17. April

18 Uhr, Pfarrscheune Kilchberg

«Z'Nacht & Lesung» mit Pfr. Andreas Marti  
mit Suppenessen in der Pfarrscheune

### Karfreitag, 18. April

10 Uhr, Kirche Oltingen

Gottesdienst & Abendmahl mit Pfr. Andreas Marti  
Erzsèbet Achim, Orgel

17 Uhr, Kirche Kilchberg

Gottesdienst «Musik & Wort» mit Pfr. Rainer Jecker, Yvonne Yiu, Orgel und Ensemble

19 Uhr, Kirche Kienberg

Ref. Gottesdienst & Abendmahl mit Pfrn. Gertrud Bernoulli

### Ostersonntag, 20. April

06 Uhr, Kirche Oltingen

Frühgottesdienst & Abendmahl mit Pfrn. Gabriella Schneider, Nadja Lesaulnier, Orgel  
anschl. Brunch in der Niklausstube

10 Uhr, Kirche Rothenfluh

Gottesdienst & Abendmahl mit Pfrn. Gabriella Schneider, Niklaus Giertz, Orgel  
anschl. Apéro und Eiertütschen

10 Uhr, Kirche Kilchberg

Gottesdienst & Abendmahl mit Pfrn. Annina Völlmy, Pfr. Martin Schmutz & Gästen aus der Ukraine, Julia Karaeva, Orgel  
anschl. Apéro in der Pfarrscheune

### Sonntag, 27. April

10 Uhr, Kirche Kilchberg

Gottesdienst mit Pfr. Rainer Grabowski

Yvonne Yiu, Orgel

anschl. Kirchenkaffe in der Pfarrscheune

## WEITERE ANLÄSSE

### Samstag, 5. April

14 Uhr, Zivilschutzanlage Wenslingen

Jungschi Wenslingen

### Sonntag, 6. April

09.30 Uhr (bis 5. Kl.), 10.40 Uhr (ab 6. Kl.)

Sonntagsschule Oltingen für 4- bis 14-Jährige

Unterrichtszimmer Pfarrhaus Oltingen

mit Silvia Eschbach

### Mittwoch, 9. April

14 Uhr, altes Gemeindehaus, Wenslingen

Ökumenischer Kindertreff Wenslingen

mit Sylvia Heiniger und Andrea Buess

19 Uhr, Pfarrscheune Kilchberg

Büchertreff mit Pfrn. Gabriella Schneider

### Dienstag, 15. April

18 Uhr, Niklausstube Oltingen

Bibellesekreis mit Pfr. Andreas Marti

### Montag, 28. April

16 Uhr, Kirche Kilchberg

Trauercafé mit Pfrn. Gabriella Schneider

anschl. Zusammensein in der Pfarrscheune

## AMTSWOCHEN

31.03.– 06.04.: Pfrn. Gabriella Schneider

07.04.– 27.04.: Pfr. Andreas Marti

28.04.– 04.05.: Pfr. Rainer Grabowski



## KONTAKT

### Pfarramt:

Gabriella Schneider-Giussani, 079 229 86 23

[gabriella.schneider@schafmatt-wisenberg.ch](mailto:gabriella.schneider@schafmatt-wisenberg.ch)

Andreas Marti, 079 907 69 16

[andreas.marti@schafmatt-wisenberg.ch](mailto:andreas.marti@schafmatt-wisenberg.ch)

Rainer Grabowski, 078 266 20 27

[rainer.grabowski@schafmatt-wisenberg.ch](mailto:rainer.grabowski@schafmatt-wisenberg.ch)

### Kirchenpflege:

Ueli Gisi, 061 991 05 78 / 079 320 20 63

[ueli.gisi@schafmatt-wisenberg.ch](mailto:ueli.gisi@schafmatt-wisenberg.ch)

**Sekretariat:** Martina Schaub, 061 981 21 20

[sekretariat@schafmatt-wisenberg.ch](mailto:sekretariat@schafmatt-wisenberg.ch)

---

# ZIVILSCHUTZ

---

## Ein historisches Ereignis an einem historischen Ort ARGUS - Zivilschutz und Zivilschutz Oberes Baselbiet arbeiten zusammen.

Im Hinblick auf die ab 2026 zu erwartende Reduktion der Personalbestände im Zivilschutz haben die Zivilschutzorganisationen „ARGUS“, zuständig für 18 Gemeinden und „Oberes Baselbiet“ (OBB), zuständig für 24 Gemeinden, Zusammenarbeitsmodelle vereinbart, um personelle und materielle Ressourcen bei der Bewältigung von möglichen Grossereignissen effizienter einsetzen zu können.

Die entsprechende Vereinbarung wurde durch die Präsidenten der politischen Kommissionen und die Kommandanten der beiden Zivilschutzkompanien am 10. Januar um 15.00 Uhr auf dem Chilchzimmersattel, dem höchstgelegenen Pass, welcher die beiden Zivilschutzorganisationen verbindet, in einem feierlichen Rahmen unterzeichnet. Zugegen waren einige Gäste und Pressevertreter.

Beide Zivilschutzorganisationen bleiben eigenständige Organisationen mit je einer Zivilschutzkompanie und einer politischen Kommission. Vereinbart wurde eine intensivere, gut nachbarschaftliche Zusammenarbeit in den Bereichen Ausbildung, Wiederholungskurse, Einsatz und Logistik.

Roger Handschin, Kommissionspräsident OBB begrüßte die Gäste und sagte: „Obwohl wir Basebieter sind, sagen wir hier nicht *mir wei emol luege*, wir sagen *mir mache*.“

Johannes Sutter, Kommissionspräsident von ARGUS betonte den Wert dieser Zusammenarbeit für die Sicherheit der Bevölkerung. Eine Zusammenarbeit, welche schon seit einiger Zeit gelebt und nun in Form einer schriftlichen Vereinbarung besiegelt wurde.

Christoph Jenni (Kommandant Zivilschutz OBB) und Christof Brügger (Kommandant ARGUS - Zivilschutz) sind sich einig; im Vordergrund stehen der Schutz und die Sicherheit der Bevölkerung in unseren beiden Verbundgebieten.

*Christof Brügger, Kdt ARGUS-Zivilschutz*



Bei der Unterzeichnung der Zusammenarbeitsvereinbarung auf dem Chilchzimmersattel. Von links: Johannes Sutter, Präsident ARGUS; Christoph Jenni, Kommandant Zivilschutz OBB; Christof Brügger, Kommandant ARGUS - Zivilschutz und Roger Handschin Präsident OBB.

**Information über Haustür-Sammelaktionen, bewilligt von der  
Sicherheitsdirektion Basel-Landschaft**

frauenplus

Baselland

Büchelstrasse 8, 4410 Liestal, Telefon 061 921 60 20  
E-Mail [baselland@frauenplus.ch](mailto:baselland@frauenplus.ch) / Homepage [www.frauenplus.ch](http://www.frauenplus.ch)

An die Gemeindeverwaltungen  
des Kantons Baselland

Liestal, im März 2025

**Verkauf von Waren zugunsten Sozialfonds frauenplus Baselland**

Sehr geehrte Damen und Herren

Wie jeden Frühling verkaufen die Frauenvereine im Kanton Rahmtäfel, Seife, Tüechli und andere Gebrauchsartikel zugunsten des Sozialfonds von frauenplus Baselland.

Auch in Ihrem Dorf beteiligt sich der Frauenverein seit vielen Jahren an der Aktion. Der Verkauf wird in der Zeit vom **24. April bis 31. Dezember 2025** durchgeführt. Die Bewilligung der Sicherheitsdirektion liegt vor. Diese verlangt, dass die Gemeinden und die Polizei vor Verkaufsbeginn informiert werden. Mit diesem Schreiben möchten wir Sie über die geplante Aktion orientieren.

Für weitere Fragen stehen wir Ihnen gerne zur Verfügung.

Wir bitten Sie um Kenntnisnahme.

Freundliche Grüsse

**frauenplus Baselland**  
Sekretariat  
Denise Meier





Anwil, Buus, Hemmiken, Maisprach,  
Nusshof, Oltingen, Ormalingen,  
Rickenbach, Rothenfluh, Tecknau,  
Wenslingen, Wintersingen

## Mütter und Väterberatung bis Juni 2025

Ort	Tecknau	Buus	Ormalingen	
	Gemeindehaus Dorfstrasse 22 EG	Altes Schulhaus Hemmikerstrasse 11 EG	Feuerwehrmagazin Hauptstrasse 178 1. Stock	
	08.00 - 11.30	08.00 - 11.30	08.30 - 11.30 13.30 - 17.00	13.30 - 16.30
	<b>Montag</b>	<b>Donnerstag</b>	<b>Dienstag</b>	<b>Donnerstag</b>
April	14	24	15	24
Mai	19	22	13	22
Juni	16	19	10	19

**Bitte den Beratungstermin vorgängig via Mail vereinbaren.**

Alle Daten und Orte sind frei wählbar.

Domenica Bruegel – Magnolini  
[muebe@eblcom.ch](mailto:muebe@eblcom.ch)

Bei Fragen können Sie mir auch ein Mail schreiben.

P.S: Bringen Sie für Ihr Kind bitte das Gesundheitsheft und ein Frottiertuch mit.

**irema**  
haushaltapparate service verkauf

**HAUSHALTAPPARATE**

Reparaturen & Verkauf

**061 981 44 08**

Rössligasse 18 Gelterkinden

## Die Steuererklärung ausfüllen lassen

### A

#### Abgeben

Ich gebe meine Steuererklärung zum Ausfüllen ab.

#### 1 Steuererklärung per Post zustellen

Sie senden uns alle Unterlagen und eine Kopie der definitiven Veranlagung des Vorjahres.

#### oder

#### Unterlagen abgeben vom 10. Februar bis 28. Mai 2025

Sie bringen alle Unterlagen und eine Kopie der definitiven Veranlagung des Vorjahres **ohne Voranmeldung** während der Öffnungszeiten in Basel oder Liestal vorbei.

#### Öffnungszeiten Basel und Liestal siehe Rückseite

Geschlossen während Basler Fasnacht, Ostern und Auffahrtsbrücke

#### 2 Steuererklärung unterschreiben

Sie erhalten von uns die ausgefüllte Steuererklärung per Post zurück. Sie unterschreiben und senden diese der Steuerbehörde.

### B

#### Hausbesuch

Ich wünsche, dass die Steuerberaterin oder der Steuerberater zu mir nach Hause kommt.

#### 1 Anmelden

3. Februar bis 28. Mai 2025

Sie füllen das Anmeldeformular aus (siehe Seite 5) und senden uns dieses zu. Sie erhalten eine Auftragsbestätigung.

#### 2 Termin vereinbaren

Unsere Steuerberaterin oder unser Steuerberater kontaktiert Sie und vereinbart mit Ihnen einen Termin.

#### 3 Termin bei Ihnen zu Hause

Die Unterlagen liegen gemäss Checkliste bereit. Unsere Steuerberaterin oder unser Steuerberater bespricht mit Ihnen das weitere Vorgehen und füllt für Sie die Steuererklärung aus.

### C

#### Selber ausfüllen

Ich benötige nur eine Beratung.

#### 1 Anmelden

3. Februar bis 28. Mai 2025

Rufen Sie an, um sich für eine Beratung anzumelden. Wir beraten Sie gerne bei Ihnen zu Hause.

#### 2 Kosten (pauschal)

Beratung bis 45 Min. CHF 50.-  
 Beratung länger als 45 Min. CHF 100.-  
 Zuschlag für Hausbesuch CHF 20.-



## Tarife

### Kosten

Tarife nach steuerbarem Einkommen (Bund) und Reinvermögen

Einkommen/Vermögen <sup>1</sup> bis (in CHF)	Kosten (in CHF)
25 000.- <sup>2</sup>	0.-
30 000.-	25.-
40 000.-	50.-
50 000.-	75.-
60 000.-	100.-
70 000.-	125.-
80 000.-	150.-
90 000.-	175.-
100 000.-	200.-
110 000.-	225.-
120 000.-	250.-
130 000.- <sup>3</sup>	275.-
Zuschlag pro Hausbesuch	20.-

Die Rechnung erhalten Sie per Post. Keine Barzahlung möglich.

1 Bei Ersparnissen und Vermögen ab CHF 50 000.- (Einzelpersonen), bzw. CHF 100 000.- (Ehepaare, eingetragene Partnerschaften), werden 10% vom Reinvermögen zum steuerbaren Einkommen hinzugerechnet.

2 Bis zu einem Einkommen/Vermögen von CHF 25 000.- übernimmt Pro Senectute beider Basel die Unkosten.

3 Ab einem Einkommen/Vermögen von CHF 130 000.- werden pro weitere CHF 10 000.- zusätzlich jeweils CHF 50.- verrechnet.



### Checkliste und Anmeldeformular

Für die benötigten Unterlagen zur Steuererklärung stellen wir Ihnen eine **Checkliste**, und für den Hausbesuch ein **Anmeldeformular** online zur Verfügung:

[bb.prosenectute.ch/checkliste](https://bb.prosenectute.ch/checkliste)  
[bb.prosenectute.ch/anmeldung](https://bb.prosenectute.ch/anmeldung)

Bei Bedarf senden wir Ihnen diese Unterlagen auch per Post zu.

## Ausbildungsbeiträge (Stipendien und Ausbildungsdarlehen)

Der Kanton Basel-Landschaft gewährt nach dem Grundsatz der Subsidiarität (d. h. die Kosten können weder durch Angehörige noch auf andere Weise aufgebracht werden) Ausbildungsbeiträge an folgende Ausbildungsrichtungen nach abgeschlossenener obligatorischer Schulzeit und unter der Voraussetzung der Anerkennung der Ausbildungsstätte:

- Berufslehren;
- Fachhochschulen;
- Fachschulen;
- Höhere Fachschulen;
- Maturitätsschulen;
- Schulen für Allgemeinbildung;
- Universitäten;
- Vollzeitberufsschulen.

Folgende Kategorien von Personen können sich um Ausbildungsbeiträge bewerben, sofern sie im Kanton Basel-Landschaft ihren ständigenrechtlichen Wohnsitz haben:

- Personen mit Schweizer Bürgerrecht einschliesslich Auslandschweizer und Auslandschweizerinnen mit Baselbieter Bürgerrecht;
- Personen ohne Schweizer Bürgerrecht mit einer kantonalen Niederlassungsbewilligung (Ausweis C) oder einer Aufenthaltsbewilligung (Ausweis B) mit seit fünf Jahren legalem Status in der Schweiz.

Besondere Bestimmungen gelten für anerkannte Flüchtlinge und Personen mit EU-/EFTA-Bürgerrecht (für Details verweisen wir Sie auf unsere Webseite <http://stipendien.bl.ch> oder unsere Telefonnummer 061 552 79 99).

## Bewerbung / Formulare

Gesuche um Ausrichtung von Ausbildungsbeiträgen sind auf einem besonderen Formular, das bei der Abteilung Ausbildungsbeiträge, Rosenstrasse 25, 4410 Liestal (Telefon: 061 552 79 99), bezogen werden kann, vollständig ausgefüllt innerhalb der vorgeschriebenen Frist (s. «Eingabefristen») der Steuerbehörde bei der Wohnsitzgemeinde der Eltern des Bewerbers oder der Bewerberin einzureichen. Von dieser wird sie nach Kontrolle der Angaben auf der ersten Seite und Eintrag der elterlichen Steuerfaktoren auf der letzten Seite direkt an die erwähnte Adresse weitergeleitet.

Im Jahr 2025 wird neu zusätzlich die Möglichkeit der elektronischen Gesuchseinreichung geschaffen werden, um die Antragstellung noch einfacher zu gestalten. Die Einführung wird separat publiziert.

## Beilagen

Wer sich zum ersten Mal um Ausbildungsbeiträge bewirbt, hat dem Anmeldeformular das Zeugnis der zuletzt besuchten Schule oder das zuletzt erworbene Abschlusszertifikat oder -diplom beizulegen. Besteht ein Lehr- oder Ausbildungsvertrag, so ist davon ebenfalls eine Kopie mit einzureichen. Zwingend ist auf dem Anmeldeformular die Sozialversicherungsnummer anzugeben. Sind die Eltern der sich bewerbenden Person gerichtlich getrennt oder geschieden, so muss ein Auszug aus dem entsprechenden Urteil mit Angaben über eine allfällige Kindszusprechung sowie über die gerichtlich bestätigten Kindsalimente beigelegt werden. Personen ohne Schweizer Bürgerrecht müssen eine Kopie der Niederlassungsbewilligung beziehungsweise der Aufenthaltsbewilligung beifügen, anerkannte Flüchtlinge eine Kopie des sie betreffenden Asylentscheids mit Angaben über die Kantonszuweisung. Bezieht sich das Erstgesuch auf eine Zweitausbildung, also eine Ausbildung in einer anderen als der angestammten Berufsrichtung, so ist dies zudem der Kommission für Ausbildungsbeiträge gegenüber schriftlich und belegt zu begründen.

## Eingabefristen

Gestützt auf § 16 Absatz 2 des Gesetzes über Ausbildungsbeiträge werden für die Einreichung der Gesuche folgende Termine festgelegt, wobei der Zeitpunkt der Einreichung bei der Wohnsitzgemeinde der Eltern massgeblich ist:

1. Auf den 28.02.2025 haben Gesuche für das Lehrjahr 2024/25 einzureichen:  
Berufslernende, die ihre Lehre im Sommer 2024 angetreten haben, oder bisherige Bewerber und Bewerberinnen, die in einem Vorjahr ihre Lehre begonnen haben.
2. Auf den 30.04.2025 haben Gesuche einzureichen:  
Schüler, Schülerinnen und Studierende, die ihre Ausbildung in den Monaten Januar, Februar, März oder April 2025 beginnen, oder bisherige Bewerber und Bewerberinnen, die in einem Vorjahr in diesen Monaten mit ihrer Ausbildung begonnen haben.
3. Auf den 31.08.2025 haben Gesuche einzureichen:  
Schüler, Schülerinnen und Studierende, die ihre Ausbildung in den Monaten Mai, Juni, Juli oder August 2025 beginnen, oder bisherige Bewerber und Bewerberinnen, die in einem Vorjahr in diesen Monaten mit ihrer Ausbildung begonnen haben.
4. Auf den 31.10.2025 haben Gesuche einzureichen:  
Schüler, Schülerinnen und Studierende, die ihre Ausbildung in den Monaten September, Oktober, November oder Dezember 2025 beginnen, oder bisherige Bewerber und Bewerberinnen, die in einem Vorjahr in diesen Monaten mit ihrer Ausbildung begonnen haben.
5. Auf den 28.02.2026 haben Gesuche für das Lehrjahr 2025/26 einzureichen:  
Berufslernende, die ihre Lehre im Sommer 2025 antreten werden.

Bei den angegebenen Daten handelt es sich um Endtermine für die Abgabe des Formulars bei der Wohnsitzgemeinde der Eltern beziehungsweise des massgeblichen Elternteils; wir empfehlen dringend eine frühzeitige Einreichung, da auf verspätete Anmeldungen nicht eingetreten werden kann.

## Bisherige Bezüger und Bezügerinnen von Ausbildungsbeiträgen

Da die Prüfung der Stipendienberechnung pro Ausbildungsjahr vorgenommen wird, müssen auch Personen, die im Vorjahr einen Ausbildungsbeitrag zugesprochen erhalten haben, ein Erneuerungsgesuch stellen; es besteht kein Automatismus.

## Auskünfte und weitere Informationen

Für Informationen wenden Sie sich bitte an die Abteilung Ausbildungsbeiträge (Telefonnummer: 061 552 79 99), Rosenstrasse 25, 4410 Liestal. Weitere aktuelle Hinweise zu Ausbildungsbeiträgen des Kantons Basel-Landschaft finden Sie im Internet unter: <http://stipendien.bl.ch>, die Mailadresse lautet: [stipendien@bl.ch](mailto:stipendien@bl.ch).

Bildungs-, Kultur- und Sportdirektion  
Berufsbildung, Mittelschulen und Hochschulen  
Ausbildungsbeiträge

# Veranstaltungskalender 2025

Fr	11.04.2025	Damenriege 35+	80/90er Party	Gemeindesaal	19.30 h
So	13.04.2025	KG Schafmatt-Wisenberg	Konfirmation	Kirche Oltingen	11.00 h
So	13.04.2025	KG Schafmatt-Wisenberg	Konfirmation	Kirche Rothenfluh	09.30 h
So	13.04.2025	KG Schafmatt-Wisenberg	Konfirmation	Kirche Kilchberg	10.00 h
So	20.04.2025	KG Schafmatt-Wisenberg	Ostergottesdienst	Kirche Oltingen	06.00 h
So	20.04.2025	KG Schafmatt-Wisenberg	Ostergottesdienst	Kirche Rothenfluh	10.00 h
So	20.04.2025	KG Schafmatt-Wisenberg	Ostergottesdienst	Kirche Kilchberg	10.00 h
Fr	25.04.2025	Feldschützengesellschaft	4. Grossholzschiessen	Schützenhaus	13.00 h
Sa	26.04.2025	Feldschützengesellschaft	4. Grossholzschiessen	Schützenhaus	08.00 h
Di	29.04.2025	Frauenverein	Frühlingstreffen Frauen 80+	Vereinszimmer	14.00 h
Mi	30.04.2025	Turnverein	Maibaumstellen	Mostgrotte	17.00 h
Sa	03.05.2025	Feldschützengesellschaft	4. Grossholzschiessen	Schützenhaus	08.00 h
Sa	03.05.2025	Verein Baumgarten	Frühlingsfest		
So	04.05.2025	Feldschützengesellschaft	4. Grossholzschiessen	Schützenhaus	08.00 h
So	11.05.2025	KG Schafmatt-Wisenberg	Familien-GD Muttertag	Kirche Oltingen	10.00 h
Mi	14.05.2025	KG Schafmatt-Wisenberg	Seniorenachmittag	MZH Oltingen	14.00 h
Mi	14.05.2025	Verein Baumgarten	Generalversammlung		18.30 h
Sa	24.05.2025	Verein Baumgarten	Feuerwehübung		
So	25.05.2025	KG Schafmatt-Wisenberg	Kirchgemeindeversammlung	Kirche Rothenfluh	10.00 h
Do	29.05.2025	Turnverein	Dorfbrunnenfest	Gemeindesaal	10.00 h
Fr	20.06.2025	Bürgergemeinde	BG-Versammlung	Gemeindesaal	20.15 h
So	22.06.2025	KG Schafmatt-Wisenberg	Gold Konfirmation GD	Kirche Rothenfluh	10.00 h
Di	24.06.2025	Einwohnergemeinde	EWG-Versammlung	Gemeindesaal	19.30 h
Mi	25.06.2025	Kreisschule O-W	Schulschlussabend	MZH Wenslingen	18.00 h

## **Güdel-Electronics**

*Ihr Partner für Bild, Ton und PC-Support*

Bahnhofstrasse 13, CH-4448 Läufelfingen  
[www.guedel-electronics.ch](http://www.guedel-electronics.ch)

**Ihr Sorglos  
 Paket  
 für PC, Tablets etc.**

**anrufen und  
 informieren**



- **Wir unterstützen Sie im Umgang mit Ihren Geräten**
- **Verkauf und einrichten von Neugeräten**

**062 299 51 51**



Frauenverein  
Wenslingen

# SOS FAHRDIENST

Bieten an:

Liselotte Buess-Wullschleger	061 993 70 67
Margrit Roth-Burkhart	061 991 00 74
Roland Burri	079 705 45 19
Walter Klötzli	061 991 09 74

## **Für wen ist diese Dienstleistung gedacht?**

In Wenslingen wohnhafte Senioren und Seniorinnen ab AHV-Alter, Behinderte und Personen in besonderen Notlagen.

## **Zweck**

Arzt-, Spital- und Therapiebesuche, sonstige Notfälle

## **Tarife**

Gelterkinden	Fr. 10.--
Sissach	Fr. 13.--
Liestal	Fr. 22.--
Rheinfelden	Fr. 25.--
Basel	Fr. 45.--

Anfallende Parkgebühren sind durch den Fahrgast zu zahlen.

Um Ungerechtigkeiten zu vermeiden, verpflichten sich die Fahrerinnen und Fahrer den Fahrpreis zwingend zu kassieren.

Die Fahrerinnen und Fahrer sind bei diesen Fahrten über den Frauenverein Wenslingen beim Roten Kreuz angemeldet und versichert.

# Fachkommission Zonenplan Landschaft Informationen Neophyten

Anlässlich des Floh-Marktes der  
Genossenschaft Dorfladen Wenslingen am 14. Juni beim PRIMA-Laden  
(siehe separate Ankündigung) gibt die  
Fachkommission Zonenplan Landschaft und der Natur- und Vogelschutzverein  
an einem Informationsstand darüber Auskunft, wie mit  
Neophyten und Problempflanzen im Garten, Offenland, Naturschutz, Forst  
umzugehen ist.

Welches sind für Wenslingen die wichtigsten Problempflanzen?  
Wie erkennt man sie und welches sind die Verwechslungsgefahren?

Wie bekämpft und entsorgt man sie?

Wir beantworten gerne Ihre Fragen.

Bringen sie auch Ihnen unbekannte Pflanzen mit.



**Einjähriges  
Berufkraut  
weiss**



**Jakobs Kreuzkraut  
Greiskraut  
gelb**



**kanadische  
Goldrute  
gelb**



**drüsiges  
Springkraut  
rosa**



# Naturnahe Gärten

## in den Gemeinden des Verbunds «Schafmatt»

Liebe Gartenbesitzerinnen und Gartenbesitzer

Obwohl sich laut Umfragen etwa drei Viertel der Schweizer Bevölkerung Sorgen über die Zerstörung unserer Natur machen, kommen die meisten nicht ins Handeln, sondern zeigen lieber mit dem Finger auf andere: Der Förster, die Landwirtin, der Kanton, jemand anderes soll es richten.

Dabei besitzen in den fünf Dörfern unseres Verwaltungsverbands viele eigene Gärten, die ein riesiges Potential für einheimische Pflanzen und Tiere beherbergen. Der Natur im Garten mehr Raum zu bieten, ist nicht schwierig. Die grössten Hürden befinden sich in unseren Köpfen und haben mit überlieferten Schönheitsidealen zu tun.

An diesem Anlass zeigen wir Ihnen, wie Sie ins Handeln kommen. Ein Verkauf von einheimischen Stauden, Büchern zum Thema und die Präsentation von Naturgarten-Fachbetrieben runden die Veranstaltung ab.

**Datum, Zeit: Samstag, 3. Mai 2025, 10.00 Uhr**

**Ort: Gemeindesaal Rünenberg  
Hauptstrasse 141  
4497 Rünenberg**

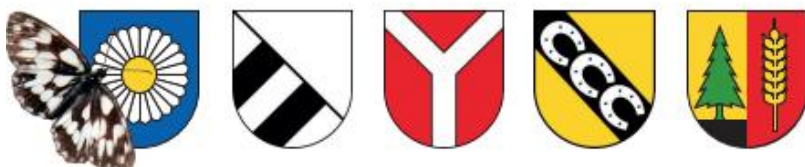
Programm:

- Begrüssung und Einführung  
(Thomas Zumbrunn, Gemeinderat Rünenberg)
- **Referat «Biodiversität im Siedlungsraum»**  
(Koni Gschwind, Insektisumm Garten)
- Verkauf von einheimischen Stauden
- Verkauf von Büchern zum Thema
- **Präsentation von Naturgarten-Fachbetrieben**
- kleiner Apéro

Eine Anmeldung an [gemeinde@ruenberg.ch](mailto:gemeinde@ruenberg.ch) ist erwünscht, jedoch nicht zwingend.



Fotos: Thomas Zumbrunn



## **Pilzbericht Saison 2024 - kein Spitzenjahrgang im Baselbiet.**

Der Sommer feucht, der Herbst zu trocken, im Oktober erst sind die Pilzvorkommen explodiert.

Nach fast leeren Wäldern im Frühjahr und Sommer machte auch der September kaum Hoffnung auf volle Sammlerkörbe. Das Wetter beeinflusst den Verlauf der Pilzsaison stark. Pilze bevorzugen feuchtes Wetter und maximal 25°C Tagestemperatur.

Gemeinsam mit meinem Kollegen Severin Müller haben wir die Pilzkontrollstelle im Jundt-Huus an den Wochenenden von Mitte August bis Ende Oktober betreut. Frost hatten wir nicht frühzeitig, die Pilze jedoch haben Mitte November stark abgenommen. Wie in den letzten Jahren haben Severin Müller und ich ebenso Kontrollen ausserhalb der offiziellen Öffnungszeiten zu Hause durchgeführt. Das waren über 15 solcher Kontrollen. Die erste Kontrolle war am 14. Mai die letzte am 27. Oktober. Die Zusammenarbeit ist für uns beide sehr erfolgreich, da wir berufliche oder private Termine an Pilzkontrolltagen durch Stellvertretungen ausgleichen und wahrnehmen können. Das schätzen wir sehr.

Im Frühling konnten dieses Jahr Morcheln oder Maipilze gefunden werden. Durch die äusserst feuchte Witterung waren Maronen- und Rotfuss-Röhrlinge nicht sehr häufig. Ebenso der sonst häufige Flockenstielige Hexen-Röhrling konnte sich mit dieser Feuchtigkeit nicht anfreunden. Weitere häufige Speisepilze waren Eierschwämme und Riesenschirmpilze. Besonders häufig waren Semmelstoppel, Herbsttrompeten und Schleiereulen (*Cortinarius praestans*). Feld-Champignons konnte man nicht viele finden. Es war zu nass. Auch der Schopf-Tintling als Pilz des Jahres 2024 kam heuer nur in wenigen Exemplaren zum Vorschein, wo sonst ganze Teppiche die Wege säumen.

Für die Gemeinden Gelterkinden, Anwil, Buus, Hemmiken, Kilchberg, Maisprach, Oltingen, Ormalingen, Rickenbach, Rothenfluh, Rünenberg, Tecknau, Wenslingen, Zeglingen führten wir 86 Kontrollen durch. Vorgelegt wurden uns 64,8 kg, wovon wir 52,8 kg als essbare Pilze bewilligen konnten. Die restlichen mussten wir als giftiges (7,05 kg) oder verdorbenes /ungeniessbares (4,95 kg) Sammelgut beseitigen.

Wie jedes Jahr wurden uns auch in dieser Saison giftige Arten vorgelegt. Häufig wurde der grünblättrige Schwefelkopf, Rettichhelmlinge und Karbolchampignons zur Kontrolle gebracht. Verschiedene Giftschirmlinge (*Lepiota*) landeten im Oktober häufig im Korb. In dieser Gattung gibt es tödlich giftige Arten. Unter letzterer Kategorie wurde nur 1 Exemplar konfisziert: ein grüner Knollenblätterpilz. Die Nebelkappe (*Clitocybe nebularis*) ziehen wir vermehrt aus dem Verkehr. Sie wurde bis vor kurzem nach vorgängigem Abbrühen als essbar klassiert und trotz strengem Geruch von Liebhabern auch gegessen. Neuste Forschungsergebnisse raten aus gesundheitlichen Gründen vom Verzehr ab.

Die Pilzsaison ist jedes Jahr etwas anders, abhängig vom Wetter und Temperatur - Kältewellen etwa, stoppen das Wachstum abrupt. Die Kontrolllisten und die Fundlisten im Pilzverein Oberbaselbiet zeigen einen Trend: In den 1990er-Jahren waren die Pilze viel früher dran, die ersten Sommersteinpilze im Juni - keine Flaute im August und September und anfangs November wuchs dafür gar nichts mehr, da gab es schon den ersten Frost oder gar Schnee. Nebst Klimawandel, welche die 'Pilzlehr' wohl etwas anders ticken lässt, steht noch eine zweite Herausforderung am Horizont. Aber zum Glück gibt es in der Schweiz noch keine Beschränkungen durch Sperrzonen wegen der Afrikanischen Schweinepest (ASP). In einigen Teilen von Rheinland-Pfalz, Hessen und im Nordosten von Baden-Württemberg konnten gerade im vergangenen Oktober deswegen nur eingeschränkt Wildpilze gesammelt werden.

Wie sieht es wohl in Sachen Pilze nächstes Jahr aus? Wir werden sehen und freuen uns darauf und dass die Pilzbegeisterten zur Kontrolle kommen.

mit herzlichem Pilzgruss  
Catherine und Severin



# Pilzstatistikmeldung Vapko 24 in Gramm resp. Stück (tödlich giftig)

Severin Müller / Catherine Müller

2024	Speisepilze	verdorben/ungeniessbar	giftig	tödlich giftig
Gemeinde	Gramm	Gramm	Gramm	Stückzahl
Anwil	150			
Gelterkinden	23100	3200	100	
Buus	4620	600	850	
Hemmiken	700		300	
Kilchberg	1350	200	100	
Maisprach	2000	150	100	Knollenblätter
Oltingen	900			
Ormalingen	7150			
Rothenfluh	4000	150	2150	
Rickenbach	1550	150	200	
Rünenberg	750		2750	
Tecknau	2750		500	
Wensingen	780	100		
Zeglingen	3000	400		
<b>total</b>	<b>52800</b>	<b>4950</b>	<b>7050</b>	<b>1</b>
<b>Anzahl Kontrollen</b>		<b>86</b>		



Foto: Andreas Döbeli, Gelterkinden

# Kurs Igelfreundliche Gärten in Rünenberg



WILDE  
NACHBARN  
BEIDER BASEL



## Datum & Zeit

4. April 2025, 16.00 - 19.00 Uhr

## Ort

Gemeindesaal Rünenberg &  
Parkplatz bei den Linden

## Infos & Anmeldung

[pronatura-bl.ch/igelkurs-ruenenberg](https://pronatura-bl.ch/igelkurs-ruenenberg)

## Kontakt

Nora Lüdi

[igelkurs@pronatura.ch](mailto:igelkurs@pronatura.ch)



## Kursbeschreibung

Lernen Sie im kostenlosen Kurs «Igelfreundliche Gärten» der Gemeinden des Verwaltungsverbands Schafmatt (Kilchberg, Oltingen, Rünenberg, Wenslingen, Zeglingen) in Zusammenarbeit mit Pro Natura Baselland mehr zur Biologie des Igels und erfahren Sie in Theorie und Praxis, wie sich der eigene Garten für Igel attraktiver gestalten lässt.

© Irene Krümmenacher

pro natura  
Baselland



## Kurs «Igelfreundliche Gärten»

Es raschelt und schmatzt im Laub des Unterholzes. Mit ein wenig Geduld lässt sich ein Igel auf Nahrungssuche beobachten. Früher war der Igel ein vielgesehener Gast auf Streifzügen durch die Gärten. Doch solche Begegnungen sind leider selten geworden.

Seit 2022 steht der Igel zum ersten Mal auf der Roten Liste. Die Igelpopulation ist stark rückläufig. Der zunehmende Strassenverkehr stellt eine grosse Bedrohung für den Igel dar und geeignete Lebensräume werden seltener. Igel benötigen vielfältige Versteck- und Nestbaumöglichkeiten, die ihnen als Tagesschlafplatz, Überwinterungsort oder zur Aufzucht von Jungen dienen und sie sind auf ein hochwertiges Nahrungsangebot angewiesen.

Mit nur wenig Aufwand lässt sich der Lebensraum für den Igel im eigenen Garten verbessern. Ein bisschen Wildnis, ein Asthaufen oder eine Wildhecke als Kleinstruktur sind wichtige Elemente für einen igelfreundlichen Garten. Ein Durchschlupf bietet dem sympathischen Insektenfresser Zugang in den Garten.

Lernen Sie im Kurs «Igelfreundliche Gärten» der Gemeinden des Verwaltungsverbands in Zusammenarbeit mit Pro Natura Baselland mehr zur Biologie des Igels und erfahren Sie in Theorie und Praxis, wie sich der eigene Garten für Igel attraktiver gestalten lässt.

Lassen Sie uns gemeinsam den Igel wieder mehr Lebensraum in unserer Umgebung bieten!

Datum, Zeit: 4. April 2025, 16.00 – 19.00 Uhr

Ort: Rünenberg, Gemeindsaal und Parkplatz bei den Linden

Anmeldung: [pronatura-bl.ch/igelkurs-ruenenberg](http://pronatura-bl.ch/igelkurs-ruenenberg)


Kosten: keine



## Budgetberatung

In der Budgetberatung erhalten Sie ein auf Ihre persönliche Lebenssituation zugeschnittenes Budget und ganz konkrete Tipps, wie Sie dieses im Alltag umsetzen können. Ein professionelles Budget zu erstellen, macht in jeder Lebenslage Sinn und hilft unangenehme Überraschungen zu vermeiden. Die Budgetberatung richtet sich an Ratsuchende im Kanton Baselland und im Kanton

Solothurn, Bezirk Domeck. Die **Fachstelle für Schuldenfragen BL** ist Mitglied der Budgetberatung Schweiz, berät nach ihren Richtlinien und gewährleistet eine fachlich kompetente Beratung. **Für eine Terminvereinbarung kontaktieren Sie uns bitte telefonisch.**

Fachstelle für   
**Schuldenfragen**  
**FSBL** Basel-Landschaft  
Zeughausplatz 15, Liestal, 061 462 03 73

Liebe Verkehrsteilnehmerin, lieber Verkehrsteilnehmer

## Es passiert schneller, als man denkt...

Radfahren ist gesund, macht Spass und ist umweltfreundlich. Mit einem E-Bike fahren Sie bei gleichem Kraftaufwand deutlich schneller als mit einem herkömmlichen Fahrrad. **Dies führt aber auch zu einem ungewohnt langen Anhalteweg;** es bleibt weniger Zeit, auf Unerwartetes zu reagieren.

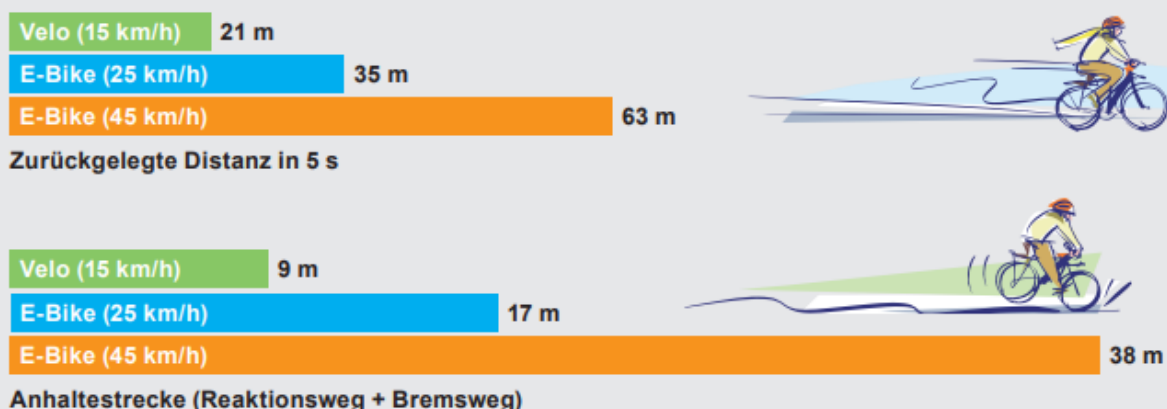
Deshalb:

- Machen Sie sich sichtbar.
- Schützen Sie sich mit einem Velohelm.
- Fahren Sie mit angepasster Geschwindigkeit.
- Entscheiden Sie im Zweifel immer zugunsten der Sicherheit.

Schätzen Sie als Automobilist/in die Geschwindigkeit von E-Bikes richtig ein. Denn: Velo- und E-Bike-Fahrende haben keine Knautschzone.

Wir wünschen eine gute und sichere Fahrt!

Ihre Polizei Basel-Landschaft







Wohnheim  
Baumgarten

# Frühlingsfest

in Wenslingen

Samstag, 03. Mai 2025

10:00h – 17:00h

## Verkauf von

- ♥ Produkte aus den Werkstätten
- ♥ Blumenstöcke/Kräuterstöcke
- ♥ Geranien-Jungpflanzen, auch auf Bestellung



## Wir bieten an

- ♥ Grill-Würste
- ♥ Steak mit Kräuterbutter
- ♥ Pommes frites
- ♥ Salat
- ♥ Kaffee und diverse Kuchen
- ♥ Wein, Bier und Mineralwasser

**Unsere Bewohnende und Mitarbeitende freuen sich auf Ihren Besuch!**

# Turn mal wieder!



## Frauenriege Wenslingen

Chlemmts einisch do, chlemmts einisch dört  
hei mir äs Mitteli, dass das ufhört.

Eigentlich hei mir immer e Huffe Spass  
und wärde nit numme bim Dusche nass.

Chumm cho ine luege, es isch famos  
am Dunnschtigzobe am achi legge mir grad los.

Jetzt früsch druflos und packs grad a,  
vill Freud wirsch bi eus uf all Fäll ha.

Sig hätzlig Willkomme und bis bald

Fraueriegi Wäislige

079 577 81 67

Gemeindesaal Wenslingen  
Hauptstrasse 12

# 80'S 90'S PARTY

FREITAG

**11 APRIL 2025**

Türöffnung ab 20:00 Uhr  
5.- Eintritt - ab 16 Jahren

**DJ RENÉ**

Damenriege Wenslingen 35+



## TV Wenslingen – Programm im 2025

Das Jahr startet sportlich mit mehreren Spielturnieren in den Disziplinen Badminton, Bänklifussball und Volleyball. Kurz darauf steht bereits das Drei-Spieltturnier in Zeglingen an.

Im weiteren Verlauf folgen die Leichtathletik-Wettkämpfe, darunter der LMM in Sissach und die KMW in Oberdorf. Ein besonderes Highlight in diesem Jahr ist das **Eidgenössische Turnfest in Lausanne**, an diesem wir vom **19. bis 22. Juni 2025** vertreten sein werden. Wir freuen uns über zahlreiche Unterstützer vor Ort!

Nach einer Sommerpause geht es weiter mit dem Nationalturnweekend und dem Schlussturnen in Tecknau. Bevor das Jahr zu Ende geht, startet zudem wieder die Unihockey-Wintermeisterschaft.

Für unser genaues Tätigkeitsprogramm vom Jahr 2025 kann man gerne unsere Website besuchen.

Neben den sportlichen Wettkämpfen organisiert der TV Wenslingen auch in diesem Jahr mehrere Anlässe. Am 30. April ziehen wir gemeinsam mit der Damenriege durch Wenslingen, um das traditionelle Maibaumstellen zu feiern.

Bereits am **29. Mai** laden wir zum **Brunnenfest** ein und freuen uns auf zahlreiche Gäste. Ein weiteres Highlight ist unser „Hoochi Goochy“, das am 3. und 4. Oktober in der Turnhalle stattfindet.

Wir freuen uns auf ein sportliches und erfolgreiches Jahr!

### TV Wenslingen

